

## **Ideación suicida en estudiantes de la Escuela Secundaria del Estado José María Luis Mora en Tuxtla Gutiérrez**

Jessica Alvarado & Kathya Betanzos

J. Alvarado & K. Betanzos  
Universidad de Ciencias y Artes de Chiapas. Facultad de Ciencias Humanas. 1ª Sur Poniente No. 1460 Col. Centro C.  
P. 29000. Tuxtla Gutiérrez, Chiapas  
(jessi5\_381@hotmail.com)

M. Ramos.,V.Aguilera.,(eds.). Ciencias Administrativas y Sociales, Handbook -©ECORFAN- Valle de Santiago, Guanajuato, 2014.

## Abstract

The objective of the present study was to identify prevalence and factors associated with suicidal ideation in adolescent students of the secondary school of the State José María Luis Mora of Tuxtla Gutiérrez Chiapas. A cross-sectional study involving 143 students corresponding to the third grade students groups A, B, C and D, who applied various instruments to evaluate each of the variables of interest. The results show a prevalence of suicidal ideation of 25%, this does not mean that the other 75% corresponding to a suicidal ideation are exempt from this, predictors of suicidal ideation were the ideas of sadness and conflict in the family environment.

## 32 Introducción

La adolescencia es una etapa de constantes cambios, los cuales son de índole psicológica, física y social. Dichos cambios hacen que el adolescente se torne más vulnerable, ya que surge una crisis de identidad que los enfrenta: a sí mismos, los enfrenta a los diferentes duelos o pérdidas por las que atraviesan y a las demandas familiares y de la sociedad, lo cual les produce sentimientos de ansiedad, tensión, estrés, etc., que a veces no pueden controlar. Esto puede llevarlos a ciertas conductas de riesgo, como son: el consumo de drogas, ideas suicidas, y en situaciones extremas al suicidio consumado.

Los estudios en las últimas décadas concuerdan, en que se reconoce que dentro de las conductas suicidas, la ideación suicida es la más frecuente en niños y adolescentes de ambos géneros, y que no necesariamente se asocia con la presencia de rasgos o trastornos psicopatológicos; a diferencia de los intentos de suicidio, que se asocian con mayor prevalencia a trastornos psicopatológicos, como trastornos de conducta disocial, depresión, trastorno bipolar y otros.

Al mencionar la ideación suicida, podemos referirnos a los pensamientos fugaces sobre que la vida no merece la pena vivirse, pasando por intensas preocupaciones con fantasías autodestructivas, hasta planes muy explícitos y bien meditados para matarse. Como establece Moron (1987) “La ideación suicida se define como una representación mental del acto, en la cual se encuentra la misma pulsión instinto-afectiva, la intención y el deseo de matarse”.<sup>27</sup>

Las principales variables que se han reportado asociadas a la presencia de ideación suicida en jóvenes, han sido: condiciones familiares (haber vivido la infancia sin ambos padres, problemas familiares, respuestas agresivas de afrontamiento hacia la familia), consumo de sustancias (café, medicamentos, alcohol, drogas), condiciones económicas, antecedentes de atención psicológica o psiquiátrica, percepción negativa del futuro, autoestima y estrés social. Y, por género, en hombres, problemas académicos; en mujeres, problemas con la pareja.

Existe un acuerdo generalizado sobre la importancia de los problemas familiares respecto a la ideación suicida en adolescentes. El abuso físico o sexual, la falta de una buena comunicación entre niños y padres, la inestabilidad, la discordia y/o violencia, son signos típicos de una familia disfuncional, así mismo resaltan la mala comunicación, conflictos con los padres, alienación del adolescente con respecto a la familia, amor, afecto y apoyo inadecuados de los miembros de la familia; también pueden influir los conflictos con el grupo amigos, problemas escolares, factores culturales, religiosos y psicológicos.

---

<sup>27</sup>Morón, P. (1987). El Suicidio. México: Publicaciones Cruz.

Como lo señalan (Orozco y Medina, 2012) “En 2008, entre los habitantes de la República mexicana 6 601 210 tuvieron ideación suicida en los últimos 12 meses, 593 600 personas intentaron suicidarse y 99 731 utilizaron servicios médicos como consecuencia de un intento de suicidio”.<sup>28</sup>

Ante la escasa información que hay de sujetos, (en el estado de Chiapas) que se ven involucrados en la ideación suicida; se pretende conocer el índice de ideación suicida y los factores que intervienen en la ideación suicida en estudiantes que cursan el tercer grado del nivel medio básico de la escuela secundaria José María Luis Mora, con el fin de disminuir los índices de ideación suicida y así evitar el suicidio.

### 32.1 Método

El método a trabajar es la metodología cuantitativa, donde el tipo de estudio es un método experimental en donde el investigador manipula una o más variables de estudio, para controlar el aumento o disminución de esas variables y su efecto en las conductas observadas; consiste según Steven (2004)<sup>29</sup> en la observación, manipulación, registro de las variables del objeto de estudio en cuestión. En este caso se pretende describir el tema de la ideación suicida en estudiantes de secundaria.

Se trabajara exclusivamente con 143 alumnos correspondientes al 3 grado distribuidos en los grupos A, B, C y D, del turno matutino.

#### Las hipótesis y variables

Hipótesis nula: No existen diferencias significativas entre los grupos A, B, C y D de la escuela secundaria del estado José María Luis Mora, con respecto a la ideación suicida.

Hipótesis de investigación: Existen diferencias significativas entre los grupos A, B, C y D de la escuela secundaria del estado José María Luis Mora, con respecto a la ideación suicida.

Variable independiente:

- Concepto de sí mismo
- Ambiente familiar
- Consumo de sustancias tóxicas
- Relaciones interpersonales

Variable dependiente:

- Sujetos con ideación suicida

Las variables de inclusión y exclusión serán las siguientes:

Variable de exclusión:

- Alumnos de 2° y 1° grado.

<sup>28</sup> Orozco, R & Medina, M. (2012). Índice de riesgo para el intento suicida en México. Vol.59,

<sup>29</sup> Stevens' Handbook of Experimental Psychology, Sensation and Perception. Wiley. 2004. ISBN 9780471650140 Ficha en OpenLibrary

Variable de inclusión:

- Alumnos de tercer grado, grupo A, B,C, y D.
- Ideación suicida por grupo

Los instrumentos a utilizar, que nos ayudaron a recabar información con respecto a la ideación suicida en los estudiantes de 3 grado del nivel medio básico, fueron: un método de observación, el test de frases incompletas de Sacks (niños y adolescentes) y el inventario de depresión de Beck; los cuales se muestran abajo, aunado a ellos se aplicara un cuestionario de Ideación Suicida.

- Método de observación:

Nuestro método de observación será la observación participante (Woods, P.)<sup>30</sup>, que consiste, en el registro sistemático válido y confiable de comportamientos y situaciones observables. Es un medio para llegar profundamente a la comprensión y explicación de la realidad por la cual el investigador “participa” de la situación que requiere observar, es decir, penetra en la experiencia de los otros, dentro de un grupo o institución.

- El Test de Frases Incompletas de Joseph M. Sacks  
El test de frases incompletas o también conocido como (FIS), apareció en 1948 y fue elaborado en colaboración con otros psicólogos del “VeteransAdministration Mental HygieneService” de Nueva York. Idearon el test con el fin de obtener material clínico en 4 áreas representativas de la adaptación del sujeto (familia, relaciones heterosexuales, relaciones interpersonales y concepto de sí mismo), de tal manera que el examinador pueda deducir cuales son las tendencias dominantes de la personalidad del sujeto. La prueba se compone originalmente de 40 frases incompletas, las cuales se agrupan en 4 áreas, que a su vez se dividen en actitudes, quedando constituidas en un total de 9 vectores o actitudes.
- El Inventario de Depresión de Beck  
El (Beck DepressionInventory, BDI) (Beck y cols, 1961) fue desarrollado inicialmente como una escala hetero-aplicada de 21 ítems para evaluar la gravedad (intensidad sintomática) de la depresión, actualmente su uso se ha generalizado como una escala auto-aplicada. Esta versión fue adaptada al castellano y validada por Cande y cols (1975), y ha sido durante mucho tiempo la versión más conocida en nuestro país.
- Cuestionario de ideación suicida  
Es un documento formado por un conjunto de preguntas que deben estar redactadas de forma coherente, concreta y organizada, de acuerdo con una determinada planificación; con el fin de que sus respuestas nos puedan ofrecer toda la información que sea precisa.

## 32.2 Resultados

En el presente apartado se da cuenta de las categorías de investigación de concepto de sí mismo, depresión, ideación suicida y ambiente familiar, los cuales se obtuvieron a partir de los test de frases incompletas de SACKS, el cuestionario de Ideación Suicida y el inventario de depresión de BECK; mismos que se aplicaron a 143 alumnos del 3° grupos: A, B, C y D.

---

<sup>30</sup>Woods, P. La escuela por dentro. paidós

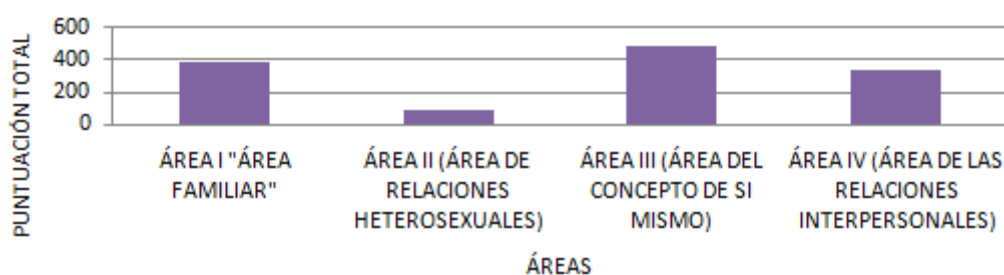
## Categorías

### Concepto de sí mismo

Se define en quién somos, que somos y que pensamos. Se ven características tanto físicas como psicológicas de la persona, así como de nuestras virtudes y deficiencias.

En este sentido se identificó por medio del test de frases incompletas de sacks que el 3° “B”, presenta un índice elevado en el área del concepto de sí mismo. A continuación se presentan los datos e interpretación de los resultados obtenidos:

**Gráfica 32** Concepto de sí mismo a partir del test de frases incompletas DE SACKS



En la gráfica I se observa detalladamente la puntuación total por cada área, donde el área más alta es el área III, denominada área del concepto de sí mismo con un puntaje total de 489 puntos. De forma general se tomarán en cuenta las respuestas más significativas con un puntaje de 2, con respecto al área III (área del concepto de sí mismo), donde se obtuvo que la mayoría de los adolescentes:

Tienen miedo y les gustaría perder el miedo a los payasos, a quedarse solos, a fracasar en la vida y a perder a su familia.

Así mismo, sientes que sus miedos y temores son más fuertes que ellos, los dominan, los ganan y los controlan. Cuando algo les resulta mal o no les sale bien un trabajo, la mayoría de los alumnos se sienten enojado, se dan por vencidos y se sienten decepcionados de sí mismo. Lo anterior significa que la mayoría de los adolescentes no se ven con ideas negativas sobre su persona, sino más que nada ideas de miedo y temor sobre algunos aspectos de su vida.

### Ideación suicida y ambiente familiar

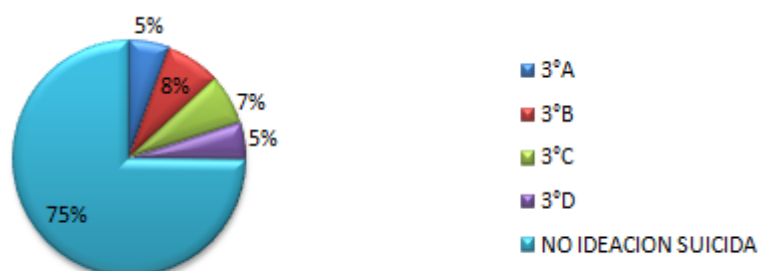
El suicidio es un problema de salud pública que provoca muertes violentas. En la actualidad la ideación suicida son las ideas que tienen los alumnos o pensamientos reiterativos sobre el tema de la muerte, o sobre los planes y deseos de cometer suicidio sin haber hecho evidente aún, algún intento.

Existe un acuerdo generalizado sobre la importancia de los problemas familiares respecto a la ideación suicida en adolescentes. Entre los problemas familiares que contribuyen a la ideación suicida en adolescentes, resaltan la mala comunicación, conflictos con los padres, divorcios, violencia intrafamiliar.

De acuerdo al cuestionario aplicado titulado IDENTIFICACION SUICIDA se tomaron en consideración las preguntas 5 y 6 (las cuales y para sus fines prácticos se denominaran preguntas estándar), estas nos servirán para detectar aquellos adolescentes que presenten probable ideación suicida, donde los datos y el análisis se observan a continuación:

En el 3°A hay un total de 8% de alumnos con índice de ideación suicida; así mismo en el 3°B hay 11% de alumnos, en el 3°C 10% de alumnos y en el 3°D hay 7% de alumnos con probable ideación suicida (ver anexo IV, tabla 2).

**Gráfica 32.1** Prevalencia de ideación suicida



En la gráfica se expone detalladamente el total de alumnos por cada grupo que presentan ideación suicida los cuales representan un 25%, y también se muestra que el grupo más alto es el “3°B” con un puntaje de 11 alumnos; así mismo se observa un 75% de alumnos que no presentan una ideación suicida.

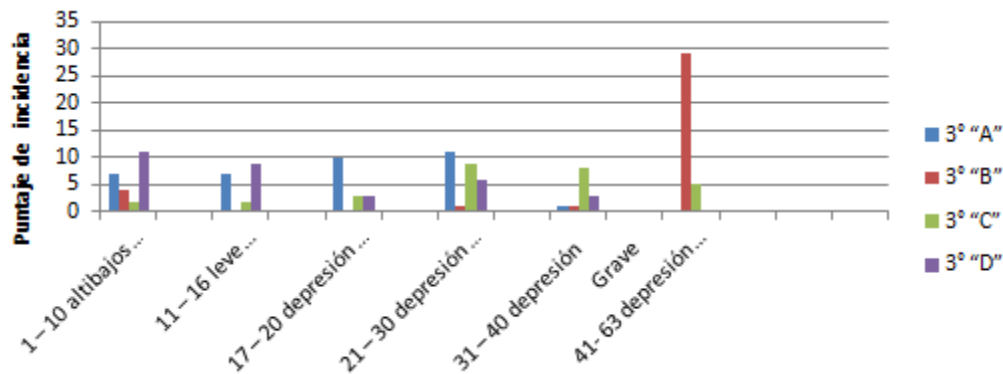
Con ayuda de este cuestionario se obtuvo que la mayoría de los adolescentes tienen: problemas familiares, no quieren hacer sus responsabilidades, consumen sustancias tóxicas para olvidarse de sus problemas como (mota, flexi-cocaina, etc.) fuman por placer, pelean con sus padres, van mal en la escuela, son pleitistas, se sienten incomprendidos, les critican; por lo que son un blanco fácil para la ideación suicida.

## Depresión

La depresión es el factor de riesgo más común en conductas suicidas, sin embargo hay que tomar en cuenta que la depresión es más que sentirse triste o creerse débiles, es más bien una enfermedad tratable, en la que la mayoría de las veces la propia persona no sabe lo que le sucede y simplemente se encuentra mal, las personas de su alrededor son las primeras en darse cuenta, pues notan todos los cambios de la persona y en muchas ocasiones no le toman la importancia necesaria.

La tabla 3(ver anexo IV) muestra los resultados obtenidos en la aplicación del inventario de BECK, con un total de encuestas aplicadas, alumnos ausentes y los números de lista de cada alumno que participó en la realización del inventario, donde los datos e interpretación son los siguientes:

**Gráfica 32.2** Índice de Depresión



En la gráfica se observa cada uno de los grupos del 3 grado, los cuales se identifican con diferentes colores.

El inventario de depresión de Beck consta de 21 afirmaciones donde el puntaje final puede arrojar un resultado de 1 punto hasta 63 puntos, los cuales se dividen en 6 índices. De acuerdo a los datos graficados y señalados con tablas hemos obtenido los siguientes resultados:

- En el índice de los altibajos normales el puntaje de incidencia por grupo es el siguiente:

3º "A": 7 alumnos  
 3º "B": 4 alumnos  
 3º "C": 2 alumnos  
 3º "D": 11 alumnos

- En el índice de leve perturbación el puntaje de incidencia por grupo es el siguiente:

3º "A": 7 alumnos  
 3º "B": 0 alumnos  
 3º "C": 2 alumnos  
 3º "D": 9 alumnos

- En el índice de depresión intermitente el puntaje de incidencia por grupo es el siguiente:

3º "A": 10 alumnos  
 3º "B": 0 alumnos  
 3º "C": 3 alumnos  
 3º "D": 3 alumnos

- En el índice de depresión moderada el puntaje de incidencia por grupo es el siguiente:

3º "A": 11 alumnos  
 3º "B": 1 alumnos  
 3º "C": 9 alumnos  
 3º "D": 6 alumnos

- En el índice de depresión grave el puntaje de incidencia por grupo es el siguiente:
  - 3° “A”: 1 alumnos
  - 3° “B”: 1 alumnos
  - 3° “C”: 8 alumnos
  - 3° “D”: 3 alumnos
  
- En el índice de depresión grave el puntaje de incidencia por grupo es el siguiente:
  - 3° “A”: 1 alumnos
  - 3° “B”: 1 alumnos
  - 3° “C”: 8 alumnos
  - 3° “D”: 3 alumnos
  
- En el índice de depresión extrema el puntaje de incidencia por grupo es el siguiente:
  - 3° “A”: 0 alumnos
  - 3° “B”: 29 alumnos
  - 3° “C”: 5 alumnos
  - 3° “D”: 0 alumnos
  
- De acuerdo a los datos referidos se obtuvo un puntaje de incidencia de 29 alumnos del 3° “B” quienes se ubican en la depresión extrema, siendo este grupo el más alarmante.

### 32.3 Discusión

La ideación suicida se considera como el inicio de un continuo que puede llevar al individuo a consumar el suicidio. La literatura disponible sobre el tema, pone de manifiesto la necesidad de plantear modelos explicativos que coadyuven a la prevención de este problema, que deberá de ser considerado no como causa o síntoma sino más bien como corolario de una serie de factores de riesgo que potencian el desarrollo de conductas desadaptativas en los adolescentes y que a su vez propician la ideación suicida. Muchas de las personas plantean que los adolescentes no sufren en la etapa la cual están viviendo; sin embargo, existen adolescentes que presentan ideación suicida, siendo la causa más común el conflicto en el ambiente familiar.

### 32.4 Conclusión

En el presente trabajo se identificaron en los alumnos del 3° grupo A, B, C y D de la escuela secundaria del estado José María Luis Mora los factores de riesgo de: concepto de sí mismo, ambiente familiar e ideación suicida, aunada a ellos la depresión; donde se obtuvo que el consumo de sustancias tóxicas no es un factor de riesgo para la ideación suicida. Así mismo dentro de una población de 143 alumnos se identificó una prevalencia de ideación suicida de un 25%, esto no quiere decir que el otro 75% correspondiente a una no ideación suicida queden exonerados de ello, pues existen ciertos factores que los ubican dentro de una leve perturbación o altibajos normales.

Con respecto a los motivos de ideación suicida se detectaron principalmente las ideas de estar triste y hacer las cosas mal, para saber que se siente, no les gusta sufrir con problemas debido al creer que sus papas no los entienden y el sentirse incomprendidos y muchos más aspectos los cuales en su mayoría tienen que ver con el ambiente familiar.



Es necesario mencionar que las diferencias en las prevalencias de ideación suicida por grupo y de acuerdo a los datos obtenidos, demuestran una vez más que dicha conducta afecta en mayor medida a los jóvenes que se encuentran tristes, que se creen incomprendidos en especial por parte de las figuras paternas.

De acuerdo a las hipótesis planteadas en el presente trabajo, se corrobora la hipótesis de investigación la cual menciona: que existen diferencias significativas entre los grupos A, B, C y D de la escuela secundaria del Estado José María Luis Mora con respecto a la ideación suicida. Cumpliéndose así que el “3°B”, es el grupo con un mayor porcentaje de ideación suicida, así mismo se corrobora con el apoyo de otros instrumentos que el “3°B” es el grupo con mayores factores de riesgo que incluyen un concepto de sí mismo bajos, depresión y conflictos o problemas en su ambiente familiar los cuales los han llevado a la ideación suicida. Claro, no hay que dejar de lado a los otros grupos que de igual forma alcanzaron un cierto porcentaje en cada uno de los instrumentos realizados (véase capítulo IV).

Todo lo anterior mencionado, perfila al ambiente familiar como un factor de riesgo que puede potenciar la ideación suicida, claro sin dejar por un lado los factores de concepto de sí mismo y la depresión. Por lo que esta información pone de manifiesto la necesidad de trabajar en el fortalecimiento del ambiente familiar.

Muchos desconocen que la adolescencia, es una etapa muy difícil y crítica, por lo que no saben cómo ayudar al adolescente a que su etapa sea lo menos dolorosa.

Muchos adolescentes tienen la capacidad de sentir culpa y preocupación por aquello que desconocen y por lo que les puede pasar tanto a ellos como a sus familiares; por eso es necesario establecer relaciones duraderas y buenas, con sus padres, hermanos, amigos, maestros y demás. Por lo que es necesario trabajar en el fortalecimiento del ambiente familiar, para prevenir en su mayor totalidad la ideación suicida. Los maestros, son parte fundamental de los alumnos y son con quienes pasan la mayor parte del tiempo; por lo que es necesario que la institución por medio de ellos, involucre el acercamiento de los padres de familia para que puedan canalizar a los adolescentes para que reciban una atención.

Como personal de la salud estamos obligados a trabajar en el diseño de programas de prevención e intervención que respondan a las necesidades de los adolescentes, así como su implementación y seguimiento de cada uno de los casos atendidos. Además se debe de capacitar al personal de las escuelas para la pronta detección de problemas, conflictos o focos de alerta que llamen la atención en cada uno de los estudiantes. También se deben de dar talleres, pláticas o cursos a los estudiantes para ayudarlos a disminuir ciertos riesgos o factores de ideación suicida. Por eso es necesario establecer relaciones estrechas entre las autoridades educativas y las de salud, para tener éxito en los trabajos pretendidos.

### **32.5 Agradecimientos**

Agradecemos a nuestros padres, quienes nos apoyaron en todo momento, también agradecemos el apoyo brindado por cada uno de los directivos y maestros de la secundaria, así como a nuestro profesor que superviso nuestro proyecto.

### **32.6 Referencias**

Orozco, R & Medina, M. (2012). Índice de riesgo para el intento suicida en México. Vol.59

Morón, P. (1987). El Suicidio. México: Publicaciones Cruz.

Stevens' Handbook of Experimental Psychology, Sensation and Perception. Wiley.  
2004. ISBN 9780471650140 Ficha en OpenLibrary

Woods, P. La escuela por dentro. Paidós